

บทวิเคราะห์ที่เกี่ยวข้องกับอุตสาหกรรมผลิตภัณฑ์ยางและไม้ยางพารา

เรื่อง การส่งออกยางคอมพาวด์ วิกฤตหรือโอกาส

การส่งออกยางคอมพาวด์...วิกฤตหรือโอกาส

Highlight: การที่รัฐบาลจีนออกประกาศปรับปรุงมาตรฐานการผลิตยางคอมพาวด์ด้วยสูตรใหม่ ซึ่งจะมีผลบังคับใช้ตั้งแต่ 1 กรกฎาคม 2558 นี้ โดยให้ใช้ยางธรรมชาติในการผลิตได้ไม่เกินร้อยละ 88 จากเดิมที่สามารถใช้ยางธรรมชาติได้ถึงร้อยละ 95.0-99.5 ซึ่งจะส่งผลกระทบต่อผู้ส่งออกยางคอมพาวด์ไทย โดยเฉพาะในระยะแรกของการประกาศ เนื่องจากกว่าร้อยละ 90 ของปริมาณการส่งออกยางคอมพาวด์ทั้งหมดเป็นการส่งออกไปตลาดจีน อย่างไรก็ตาม จีนยังคงเป็นผู้ใช้ยางพาราอันดับ 1 ของโลก โดยเฉพาะยางแท่งสำหรับใช้เป็นวัตถุดิบในอุตสาหกรรมยางล้อ ซึ่งคาดว่าความต้องการใช้จะยังมีต่อเนื่อง ทำให้ปริมาณการส่งออกยางแปรรูปที่ไปตลาดจีนโดยรวมจะไม่เปลี่ยนแปลงมากนัก โดยสัดส่วนการส่งออกยางคอมพาวด์อาจจะลดลงและถูกชดเชยด้วยการส่งออกยางแปรรูปชนิดอื่นแทน ซึ่งการปรับเปลี่ยนสูตรครั้งนี้ ในระยะยาวไทยมีโอกาในการพัฒนาอุตสาหกรรมยางคอมพาวด์ เพื่อสร้างมูลค่าเพิ่มให้กับประเทศ

ยางคอมพาวด์

ยางคอมพาวด์ (Compound rubber) คือ ยางที่ผสมสารเคมีต่างๆ เพื่อให้มีคุณสมบัติตามที่ต้องการ โดยส่วนประกอบในการผลิตยาง คอมพาวด์ คือ 1) ยาง ไม่ว่าจะเป็นยางธรรมชาติ ยางสังเคราะห์ หรือยางเทอร์โมพลาสติก 2) ระบบสารวัลคาไนซ์ ได้แก่ สารตัวเร่งปฏิกิริยา และสารกระตุ้นปฏิกิริยา 3) สารตัวเติม เช่น เขม่าดำ (Carbon black) ซิลิกา แคลเซียมคาร์บอเนต เป็นต้น 4) สารช่วยในการผลิต เช่น กรด stearic acid 5) สารป้องกันยางเสื่อม 6) สี และ 7) สารอื่นๆ เช่น สารทำให้เกิดฟอง และสารหน่วงการติดไฟ



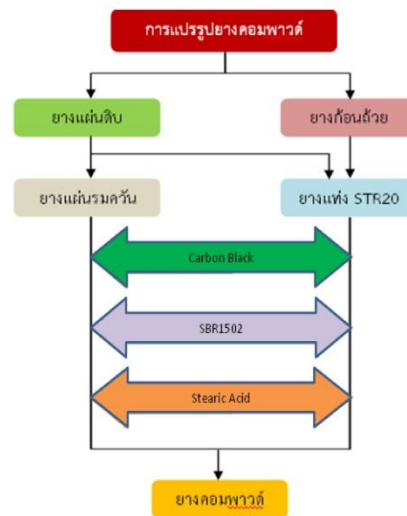
ยางคอมพาวด์เป็นผลผลิตจากการแปรรูปยางขั้นต้น ซึ่งวัตถุดิบยางแปรรูปที่ใช้มียางแผ่นรมควัน ยางแท่ง STR20 และยางสังเคราะห์ โดยยางแผ่นรมควันได้มาจากการนำยางแผ่นดิบมาเข้าเตารมควัน โดยยางแผ่นดิบนั้น ได้จากการนำน้ำยางสดมาใส่ในตะกุงจากนั้นจึงเติมน้ำเพื่อเจือจางน้ำยางให้มีปริมาณเนื้อยางแห้งเหลือเพียงร้อยละ 12-18 ก่อนเติมกรดเพื่อให้ยางจับตัวกันและแยกตัวออกจากน้ำ หลังจากนั้นจึงนำไปรีดให้เป็นแผ่นด้วยเครื่องรีดยางแผ่น ล้างน้ำและตากทำให้แห้ง ส่วน

ยางแท่ง STR20 ได้มาจากการนำยางก้อนถ้วย (ยางที่ทำให้จับตัวกันเป็นก้อนในถ้วยรับน้ำยาง) หรือยางแผ่นดิบมาผ่านกรรมวิธีต่างๆ โดยนำยางมาทำให้เป็นก้อนเล็กๆ เพื่อให้ง่ายต่อการชำระล้างสิ่งสกปรกออกไปและทำให้แห้งในชั้นตอนถัดไป หลังจากอบยางให้แห้งด้วยอากาศร้อนแล้วก็จะนำยางแห้ง ก้อนเล็กๆ นี้ไปอัดให้เป็นแท่ง ซึ่งการผสมเป็นยางคอมพาวด์ของแต่ละบริษัทจะแตกต่างกันไป ขึ้นกับสูตรเคมีและเทคโนโลยีการ ผสมยาง โดยทั่วไปผู้ประกอบการไทยมีการผลิตยางคอมพาวด์ 3 ชนิด ได้แก่¹

1) ยางคอมพาวด์คาร์บอนแบล็ค โดยใช้ยางแผ่นรมควันร้อยละ 95 ผสมกับ เขม่าดำ (Carbon black N330) ร้อยละ 5

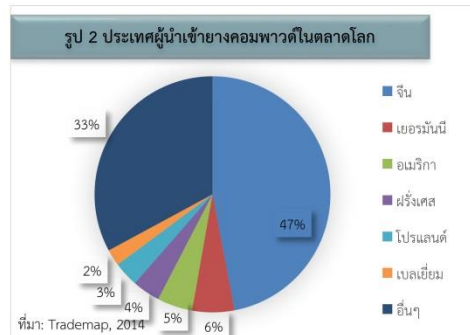
2) ยางคอมพาวด์ RSS SBR1502 ใช้ยางแผ่นรมควันร้อยละ 96 ผสมกับยางเทียม หรือยางสังเคราะห์ชนิด SBR1502 ร้อยละ 3.5 และกรด stearic acid ร้อยละ 0.5

3) ยางคอมพาวด์ STR20 มีสูตรคล้ายคลึงกับ 2 ชนิดข้างต้น แต่ใช้ยางแท่ง STR20 เป็นวัตถุดิบในการผลิต

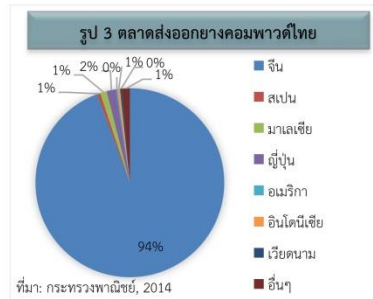


การผลิตและส่งออกยางคอมพาวด์

ที่ผ่านมา ความต้องการใช้ยางคอมพาวด์ของโลกมีแนวโน้มเพิ่มขึ้นต่อเนื่อง โดยในปี 2556 ปริมาณนำเข้ายางคอมพาวด์ของโลกอยู่ที่ 3,278,624 ตัน ซึ่งผู้นำเข้ารายใหญ่ของโลก ได้แก่ จีน เยอรมนี สหรัฐอเมริกา ฝรั่งเศส ตามลำดับ โดยเป็นประเทศที่เป็นโรงงานผลิตยางล้อของบริษัทชั้นนำของโลก เช่น Goodyear Michelin Bridgestone เป็นต้น

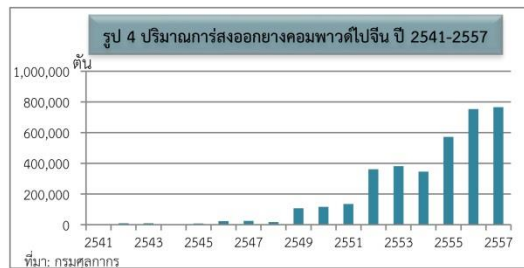


¹ ร้อยละของส่วนผสมอาจมีการเปลี่ยนแปลงขึ้นกับสูตรของผู้ผลิต (ที่มา : กลุ่มเกษตรกรทำสวนธารน้ำทิพย์)



ไทยถือเป็นผู้ผลิตยางคอมพาวด์รายใหญ่ของโลก โดยปี 2557 ผลิตได้ประมาณ 8 แสนกว่าตัน โดยผลผลิตทั้งหมดประมาณร้อยละ 80 ส่งออกไปยังตลาดโลก ซึ่งตลาดส่งออกยางคอมพาวด์ที่สำคัญของไทย คือ จีน สเปน มาเลเซีย ตามลำดับ โดยปี 2557 จีนมีปริมาณการนำเข้ายางคอมพาวด์ทั้งสิ้น 1,602,918 ตัน เป็นการนำเข้าจากไทย 765,428 ตัน คิดเป็นสัดส่วนร้อยละ 47 ทั้งนี้ ยางคอมพาวด์เป็นสินค้าที่ไทยมีศักยภาพในการผลิตและการส่งออกสูง

เนื่องจากเป็นวัตถุดิบให้กับโรงงานผลิตล้อยางในหลายประเทศ โดยเฉพาะจีน สหรัฐอเมริกา และญี่ปุ่น นอกจากนี้ยังสามารถนำยางคอมพาวด์ไปผลิตตะโกล่ง ยางรองคอกสะพาน ปะเก็นยาง เป็นต้น



ทั้งนี้ ผู้ประกอบการหันมาแปรรูปเป็นยางคอมพาวด์เพื่อการส่งออกมากขึ้นกว่าในอดีต โดยปริมาณการส่งออกขยายตัวสูงมากตั้งแต่ปี 2549 เนื่องจากมีการยกเว้นภาษีนำเข้ายางคอมพาวด์ภายใต้ความตกลงการค้าเสรี

อาเซียน-จีน (Asian-China Free Trade Area: ACFTA) นอกจากนี้ ราคาขายสูงกว่ายางแท่งประมาณ 100-200 ดอลลาร์สหรัฐฯ/ตัน ขณะที่การส่งออกยางธรรมชาติแปรรูปประเภทอื่น² เช่น แผ่นรมควีนยางแท่ง จากไทยไปจีน ผู้นำเข้าจะต้องเสียภาษีนำเข้า ที่ร้อยละ 20 หรือ 1,500 หยวน/ตัน³ เนื่องจากยางธรรมชาติจัดเป็นสินค้าอ่อนไหวของจีน ทำให้ลูกค้าจีนสนใจซื้อยางคอมพาวด์ไปใช้ในการผลิตยางล้อมากขึ้น เพราะช่วยลดต้นทุนการผลิต

การปรับปรุงมาตรฐานการผลิตยางคอมพาวด์ของจีน

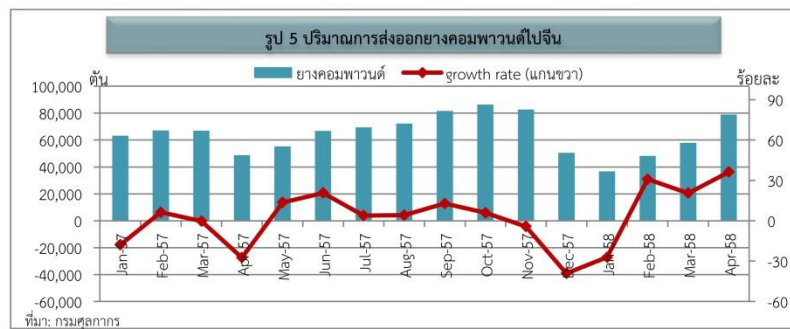
การที่รัฐบาลจีนออกประกาศปรับปรุงมาตรฐานการผลิตยางคอมพาวด์ด้วยสูตรใหม่ มีผลบังคับใช้ตั้งแต่วันที่ 1 กรกฎาคม 2558 นี้ โดยให้ใช้ยางธรรมชาติในการผลิตยางคอมพาวด์ได้ไม่เกินร้อยละ 88 และส่วนที่เหลืออีกร้อยละ 12 เป็นส่วนผสมของผงเขม่าดำ (Carbon black) และสารเคมีอื่นๆ แทนสัดส่วนการผลิตเดิมที่มียางธรรมชาติไม่เกินร้อยละ 95.0-99.5 ดังนั้น ผู้ส่งออกยางคอมพาวด์

² สำหรับน้ำยาง ถูกเก็บอัตราภาษีนำเข้าภายใต้ ACFTA ร้อยละ 10 หรือ 900 หยวน/ตัน

³ การจ่ายภาษีนำเข้าในอัตราต่ำสุดระหว่าง ร้อยละ 20 หรือ 1,500 หยวน/ตัน

ไทยส่วนหนึ่งจะได้รับผลกระทบหากไม่มีการปรับตัวที่ดีและเหมาะสมโดยเฉพาะในช่วงแรกของการปรับเปลี่ยนสูตร เพราะปริมาณการส่งออกยางคอมพาวด์ไทยกว่าร้อยละ 90 เป็นการส่งออกไปตลาดจีน

ผลกระทบที่เห็นได้ชัดเจนในช่วงที่มีการประกาศสูตรการผลิตยางคอมพาวด์แบบใหม่ คือ ปริมาณการส่งออกยางคอมพาวด์ของประเทศลดลงกว่าครึ่ง ในเดือนธันวาคม 2557 ปริมาณการส่งออกยางคอมพาวด์ไปจีนลดลงเหลือ 45,966.58 ตัน จากเดือนพฤศจิกายน 2557 ที่มีปริมาณรวม 80,258.04 ตัน ทั้งนี้ เนื่องจากบริษัทผลิตยางล้อในจีนเริ่มเกิดความกังวลต่อการผลิตยางคอมพาวด์แบบใหม่ทั้งจากภายในประเทศและจากการนำเข้า ทำให้เกิดการชะลอการซื้อยางคอมพาวด์จากไทย ซึ่งแม้ว่าในช่วงเดือนเมษายน 2558 ปริมาณการส่งออกยางคอมพาวด์จะปรับตัวดีขึ้นมากจากต้นปี แต่เป็นเพียงระยะสั้นเพื่อส่งมอบสินค้าให้ถึงผู้รับปลายทาง⁴ ก่อนวันที่ 1 กรกฎาคม 2558 และมีแนวโน้มว่ายอดคำสั่งซื้อยางคอมพาวด์เริ่มลดลงและยังไม่มีคำสั่งซื้อหลังจากมาตรฐานการผลิตยางคอมพาวด์แบบใหม่บังคับใช้



สิ่งที่น่ากังวลในอนาคต ได้แก่

1) ผู้ประกอบการที่มีการใช้ Carbon black เป็นส่วนผสมในการผลิตยางคอมพาวด์อยู่เดิม โดยเฉพาะผู้ประกอบการรายใหญ่ จะสามารถปรับตัวโดยเพิ่มสัดส่วน Carbon black ได้ด้วยเครื่องจักรและกรรมวิธีการผลิตที่ไม่ต่างจากเดิมมากนัก อย่างไรก็ตามก็ต้องขึ้นอยู่กับ การขอใบอนุญาตซิดจก้าการใช้สารเคมี Carbon black ในโรงงานอุตสาหกรรมด้วย

2) ผู้ประกอบการที่ไม่ได้มีการใช้ Carbon black เป็นส่วนผสมการผลิตจะต้องเจอกับต้นทุนการผลิตที่สูงขึ้น เช่น ต้นทุน Carbon black ซึ่งนำเข้าจากต่างประเทศ การติดตั้งเครื่องจักรใหม่ที่รองรับการผสม Carbon black กับยางธรรมชาติ การขอใบอนุญาตการใช้สารเคมีในโรงงาน ตลอดจนต้นทุนการจัดการด้านสิ่งแวดล้อมและความปลอดภัยในโรงงาน เป็นต้น

⁴ โรงงานผลิตยางล้อและเทรคเตอร์

เนื่องจากผู้ประกอบการที่ส่งออกยางคอมพาวด์ส่วนใหญ่มีสายการผลิตทั้งยางแผ่น ยางแท่ง และยางคอมพาวด์ โดยผู้ประกอบการที่สามารถผลิตยางคอมพาวด์ตามสูตรใหม่ได้ก็สามารถปรับเปลี่ยนการผลิตตามสูตรใหม่ ขณะที่ผู้ประกอบการบางรายที่ยังไม่สามารถปรับเปลี่ยนการผลิตตามสูตรใหม่ก็หยุดสายการผลิตยางคอมพาวด์ และรอคำสั่งซื้อจากลูกค้า รวมถึงพิจารณาถึงคุณค่าของการลงทุนสำหรับการปรับเปลี่ยน อย่างไรก็ตาม ผู้ประกอบการดังกล่าวยังคงผลิตและส่งออกยางแปรรูปอื่นๆ ได้ตามปกติ หยุดสายการผลิตแค่ยางคอมพาวด์เท่านั้น

การปรับตัวกับการเปลี่ยนแปลง



การปรับเปลี่ยนสูตรยางคอมพาวด์ในครั้งนี้ มีผลกระทบต่อยอดส่งออกยางคอมพาวด์ของไทย โดยเฉพาะในช่วงแรกของการประกาศ อย่างไรก็ตาม จีนยังคงเป็นผู้ใช้ยางพาราอันดับ 1 ของโลก โดยเฉพาะยางแท่งสำหรับใช้เป็นวัตถุดิบในอุตสาหกรรมยางล้อ ซึ่งคาดว่าความต้องการใช้จะยังมีต่อเนื่อง ทำให้ปริมาณการส่งออกยางแปรรูปที่ไป

ตลาดจีนโดยรวมจะไม่เปลี่ยนแปลงมากนัก โดยสัดส่วนการส่งออกยางคอมพาวด์อาจจะลดลงและถูกชดเชยด้วยการส่งออกยางแปรรูปชนิดอื่นแทน

โดยการปรับเปลี่ยนสูตรยางคอมพาวด์ครั้งนี้ ระยะเวลาจะเป็นโอกาสในการพัฒนาอุตสาหกรรมยางคอมพาวด์ไทยในอนาคต โดยยางคอมพาวด์จัดอยู่ในอุตสาหกรรมกลางน้ำของห่วงโซ่อุปทาน ซึ่งมีความสำคัญ เนื่องจากอุตสาหกรรมปลายน้ำ เช่น อุตสาหกรรมยานยนต์ อุตสาหกรรมเครื่องจักร ฯลฯ ไม่สามารถนำยางธรรมชาติไปใช้เป็นวัตถุดิบในการผลิตได้โดยตรง หากแต่ต้องการผสมกับสารเคมี สารเสริมแรง สารเร่งปฏิกิริยา สารเติมแต่ง ตลอดจนสารช่วยเหลืออื่นๆ เพื่อให้ได้คุณสมบัติตรงตามความต้องการของลูกค้า หรือชนิดของผลิตภัณฑ์ที่มีการนำไปใช้เป็นวัตถุดิบในการผลิต ซึ่งโดยส่วนใหญ่ผู้ประกอบการรายใหญ่จะสามารถปรับเปลี่ยนสูตรการผลิตได้ ขณะที่ผู้ประกอบการรายเล็กจะต้องมีการปรับตัวทั้งเรื่องสูตรการผลิต สายการผลิต การขออนุญาตการใช้สารเคมีในโรงงาน ตลอดจนต้นทุนการจัดการด้านสิ่งแวดล้อมและความปลอดภัยในโรงงาน ซึ่งรัฐบาลควรจะให้ช่วยเหลือและสนับสนุนทั้งทางด้านความรู้ เทคโนโลยี การเพิ่มผลผลิต ซึ่งจะทำให้ประเทศไทยมีโอกาสในการสร้างมูลค่าเพิ่มและส่งเสริมให้ผู้ประกอบการรายเล็กสามารถส่งออกยางคอมพาวด์ตามสูตรใหม่ได้ ซึ่งถือเป็นการพัฒนาอุตสาหกรรมยางคอมพาวด์ของไทย และเป็นการสร้างโอกาสท่ามกลางวิกฤตสำหรับการปรับมาตรฐานการผลิตยางคอมพาวด์ในครั้งนี้
